



Silhouette Studio™

Tutoriel N° 1

Décorez un cadre avec des bandes de vinyles décoratives

Changez l'apparence d'un cadre en utilisant un modèle de bordure de Silhouette Studio™

Matériels nécessaires

Silhouette SD

Cadre

Vinyle

Tape : Film transfert pour vinyle

Crochet universel

Outils de scrap

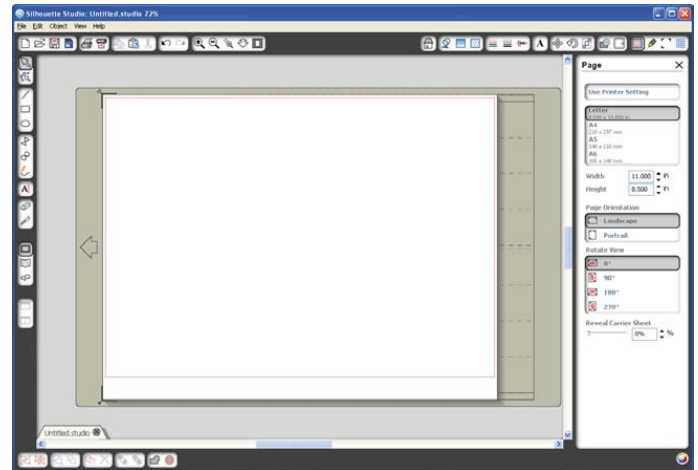
Embellissements



1. Ouvrez Silhouette Studio™

Si vous n'avez pas encore chargé et installé Silhouette Studio™, visitez s'il vous plaît <http://silhouettefr.fr/Silhouette-%20Logiciel.htm> et téléchargez la dernière version. Suivez les instructions d'installation indiquée.


Silhouette Studio se trouve dans Programmes du Menu Démarrer -> Silhouette Studio (ou dans le dossier Applications sur Mac®), double cliquez sur l'icône pour lancer le programme. Après le chargement du programme, votre écran ressemble à cette image à droite :

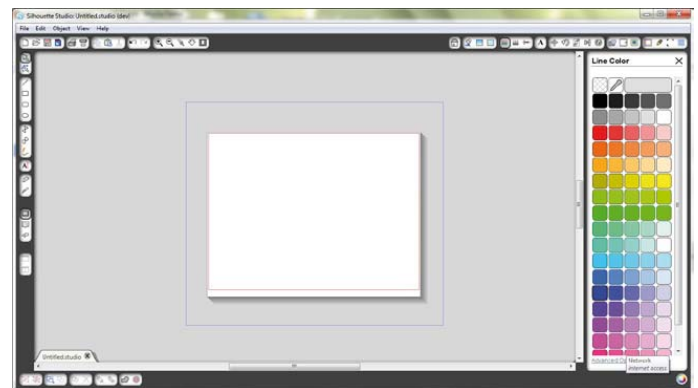


Silhouette Studio démarre la 1^{ère} fois avec une page au format letter paysage. Veuillez sélectionner le format A4, la sélection restera en mémoire au prochain démarrage...

2. L'espace de travail


Mesurez la taille du cadre. Utilisez l'Outil

Rectangle  situé dans la barre d'outil à gauche, clic sur le page et glissez pour dessiner un rectangle de la même taille que le cadre. Sur l'image, le rectangle est affiché en bleu pour le différencier du cadre de page.



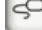
Note

Si vous n'arrivez pas à dessiner un rectangle à la bonne dimension, clic sur la barre d'outils

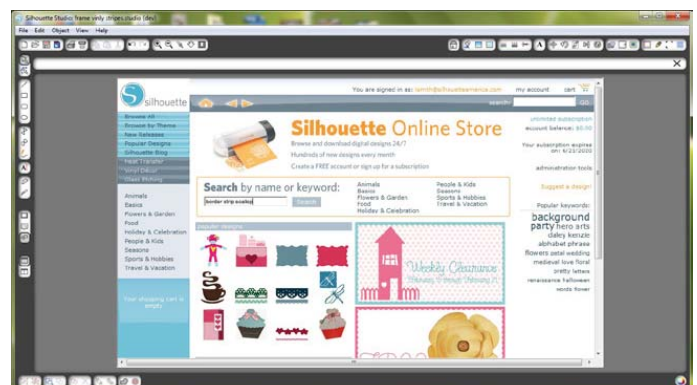
Options située en haut à droite et cliquez sur l'Outil Echelle . Sélectionnez le rectangle que vous avez dessiné puis spécifiez les dimensions souhaitées.

3. Importer un modèle

Sur la barre d'outils située à gauche vous verrez le bouton Afficher ma Bibliothèque. Vous

trouverez aussi le bouton Boutique en Ligne . Cliquez sur l'icône et vous serez connecté sur la boutique en ligne Silhouette.

Dans la boîte de recherche de la page d'accueil de la boutique, tapez « border strip scalloped » puis cliquez sur le bouton de recherche « go ».



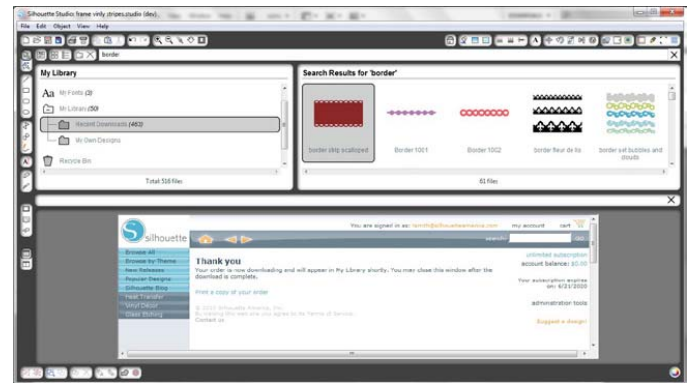
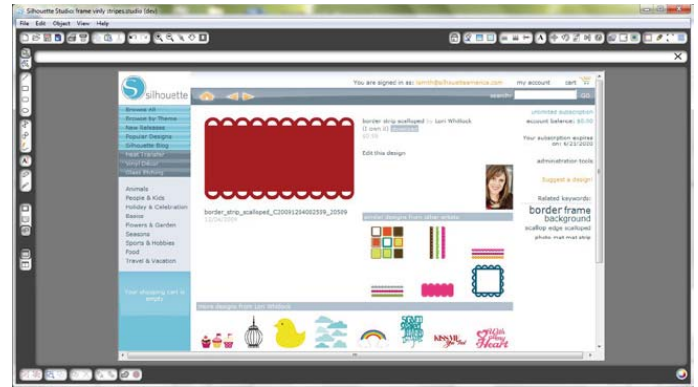
Dans la fenêtre de recherche choisissez le modèle appelé « border strip scalloped ». Cliquez sur Add to Cart. Pour visualiser votre achat, cliquez sur l'icône d'achat dans l'angle en haut à droite de la page.

Cliquez sur le bouton Checkout pour commencer le processus d'achat. Vous devrez vous identifier. Si vous vous connectez pour la première fois, il faudra créer un compte. Cliquez sur Sign up Free sur cette page pour créer rapidement un compte personnel.

Une fois que votre compte est créé et que vous êtes identifié, retournez sur votre achat en cliquant sur le caddie en haut à droite de la page. Puis cliquez sur le bouton Checkout. Vous devrez saisir votre mot de pass pour autoriser le téléchargement.

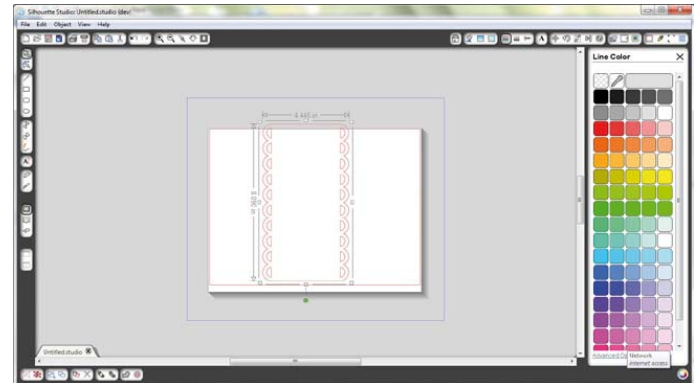
Lorsque le téléchargement commence, la Bibliothèque s'ouvre automatiquement et vous verrez la progression du téléchargement sur votre ordinateur. Les modèles choisis dans la boutique sont chargés dans le dossier Téléchargements Récents de la Bibliothèque.

Lorsque vous êtes prêt, double cliquez sur le modèle de bordure pour le coller dans le document ouvert.

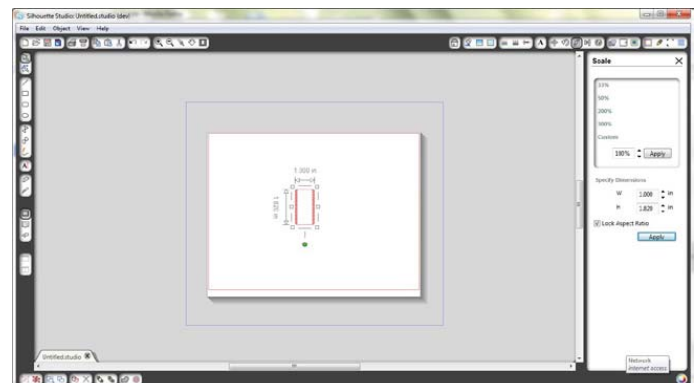


4. Modifier le modèle

Le modèle importé est plus large que ce que l'on souhaite utiliser, nous devons le redimensionner. Vous pouvez procéder de la même façon que la note de la page 2.



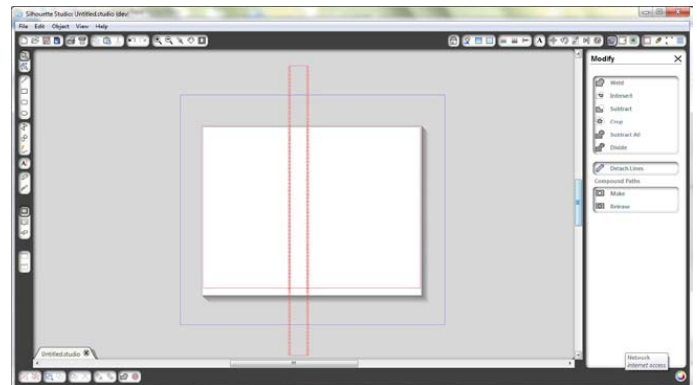
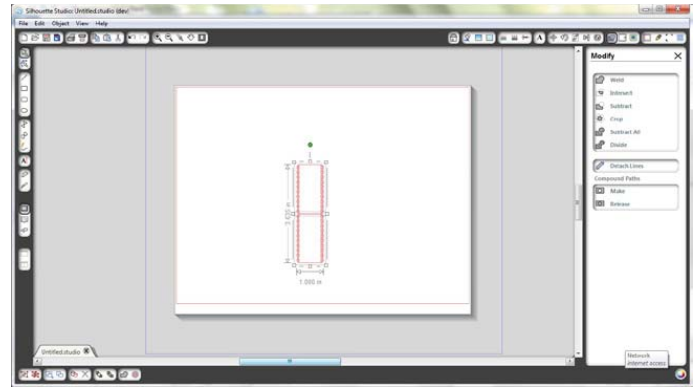
Il a été redimensionné avec une largeur de 25mm. Puis il a été copié et collé par-dessus lui-même en sélectionnant dans le menu Editer « Copier » puis « Coller Devant ».



Cliquez sur la forme copiée et glissez là en dessous de l'original.

Vous allez devoir Souder les formes ensemble donc vous devez vous assurer qu'il y a un léger chevauchement pour permettre une fusion propre et nette aux points de soudure.

Continuez de copier + coller + souder les formes ensemble jusqu'à obtenir la longueur souhaitée pour le projet.



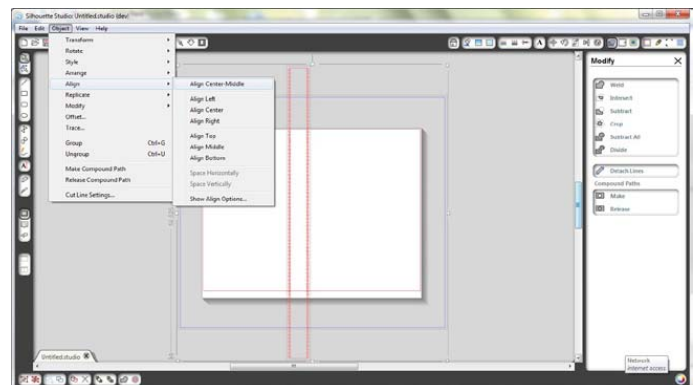
Note

En maintenant enfoncée la touche Shift de votre clavier lors d'une rotation d'une forme vous pouvez tourner par incrément de 45°. Vous pouvez également utiliser la touche Shift + les flèches de déplacement du clavier pour déplacer rapidement les formes vers le droite et vers la gauche ou vers le haut et vers le bas en gardant l'alignement.

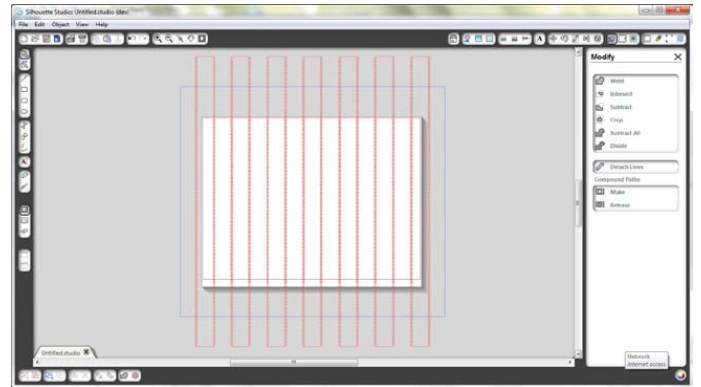
5. Copier les formes pour le projet

Maintenant que vous avez la longueur nécessaire vous devez aller dans le menu Editer pour copier et coller la nouvelle forme que vous venez de créer pour votre projet.

Il existe plusieurs façons de Copier et Coller des formes régulièrement. Ici, la forme est copiée et placée au-dessus de l'autre. Sélectionnez la forme se trouvant au-dessus, enfoncez la touche Shift et cliquez sur la flèche de déplacement vers la droite du clavier. Cela s'appelle « un coup de coude ». Si vous cliquez seulement sur la touche de déplacement vers la droite la forme se déplacera seulement d'un pas. L'utilisation des touches Shift + flèche vers la droite ensemble est similaire à l'utilisation de la touche Tab (tabulation) dans un document de traitement de texte.



Pour ce projet 8 « coups de coude » sont utilisés pour l'espacement. Continuez de copier et coller la forme sur la nouvelle forme déplacée jusqu'à avoir rempli le projet.

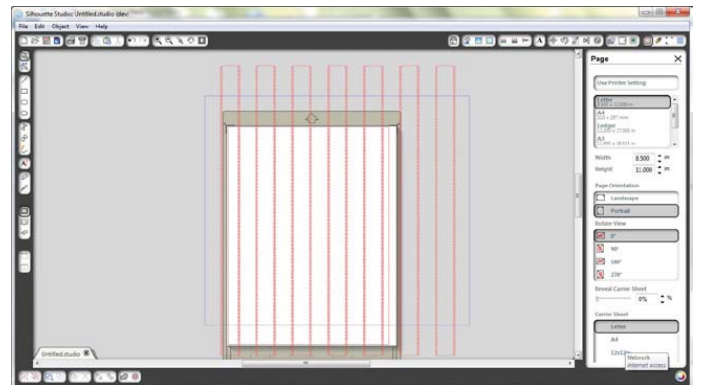


6. Préparation à la découpe

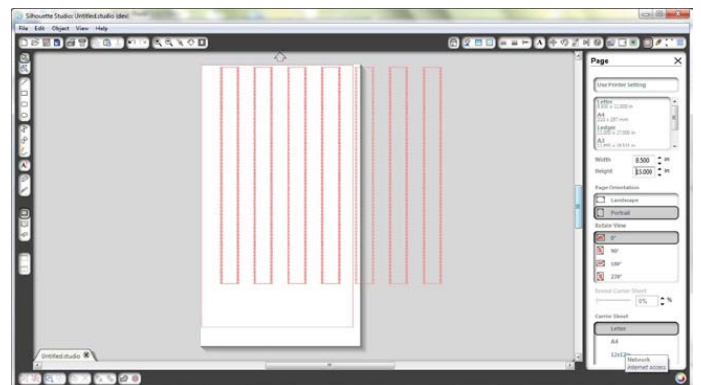
Il n'est pas nécessaire de centrer les formes sur le cadre pour ce projet car le travail sera divisé en deux afin de découper entièrement toutes les bordures.

Le cadre utilisé ici a un bord horizontal plus large donc le projet a été construit avec un document horizontal. Cependant, nous allons découper une longue bordure aussi nous devons changer l'orientation du document en portrait.


Les formes restent exactement à la même place, l'orientation du document est la seule chose qui change de direction. La longueur du document doit être dimensionnée par rapport à la longueur des bordures à découper pour le cadre.

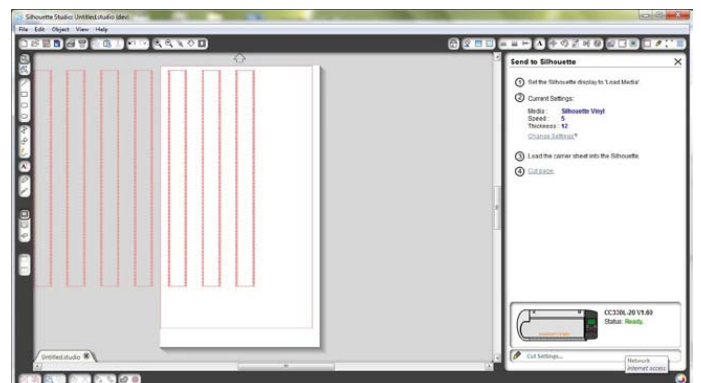


Sélectionnez simplement toutes les bordures et déplacer les afin d'en faire rentrer un maximum sur le document de découpe. Voir sur l'image ci-contre. C'est un projet type pour une découpe en multi panneau.



Vous pouvez maintenant découper les bordures

Chargez le vinyle sur votre Silhouette et vérifiez que les paramètres de découpe correspondant au vinyle sont sélectionnés puis cliquez sur le bouton  pour les envoyer à la Silhouette.



Cliquez sur couper la page pour découper les bordures.

Utilisez les mêmes paramètres pour découper le reste des bordures. Voir l'image ci-contre.

7. Echenillage du vinyle

Dès que les bordures sont découpées vous pouvez commencer à écheniller le vinyle. L'échenillage est le terme utiliser pour décrire le processus qui consiste à enlever les morceaux de vinyle inutiles.



Vous pouvez écheniller le vinyle avec le crochet universel. Il est très utile pour attraper facilement les petits morceaux de vinyle.



8. Transférer le projet

Avant de poser le vinyle sur le cadre, il y a un petit travail de préparation qu'il est nécessaire de réaliser.

Rappelez-vous que le travail a été divisé en deux pour la découpe afin d'obtenir toutes les bordures entières pour le cadre ? Nous devons réunir ces deux feuilles de vinyle afin de poser le film transfert au-dessus pour être sûr que le projet sera correctement exécuté.

Sur la photo ci-contre vous pouvez voir qu'un morceau de scotch est utilisé pour réunir les deux feuilles de vinyle ensemble. Vous pouvez utiliser une règle pour mesurer exactement l'écart de position entre les deux feuilles.

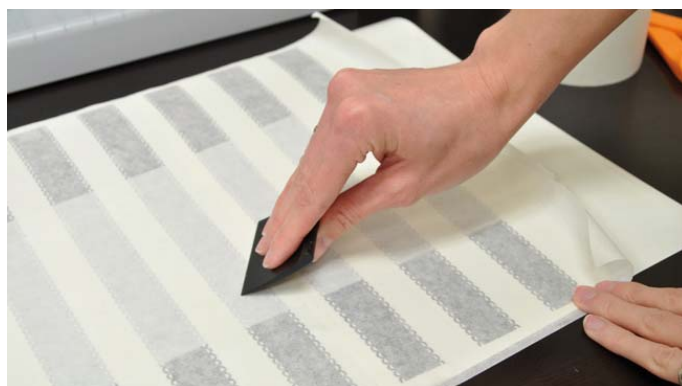


Maintenant vous êtes prêt pour placer votre film transfert sur votre vinyle.



Deux morceaux de film transfert se chevauchant seront utilisés ici pour couvrir l'ensemble des bordures.

Utilisez la raclette pour appliquer le film de transfert sur le vinyle et maroufler afin que le transfert adhère bien sur le vinyle.



Séparer le film transfert avec le vinyle du papier support. Vous êtes maintenant prêt pour le positionner sur votre cadre.



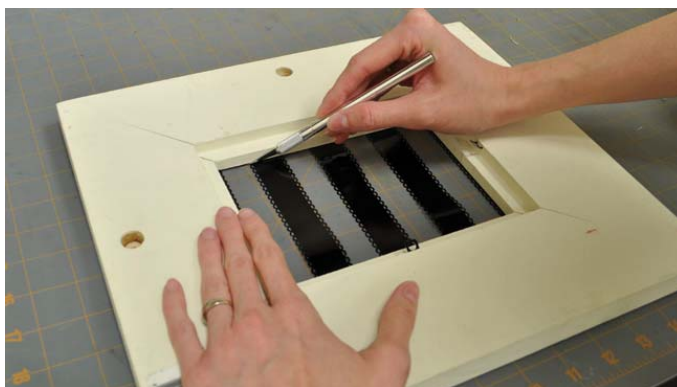
Placez le film transfert avec le vinyle sur le dessus de votre cadre. Lorsque l'ensemble est bien aligné, maroufflé le transfert avec la raclette en insistant afin que le vinyle adhère bien sur le cadre.



Otez le film transfert pour révéler le vinyle.



Coupez l'excédent de vinyle avec un cutter.



9. Embellissement

Vous êtes maintenant prêt pour décorer votre cadre ou l'utiliser tel qu'il est... C'est magnifique !!!

